



Algemene verwerkings- voorschriften

Systeemomschrijving:

Lijmsystemen voor de blinde bevestiging van (exterieur) gevelpanelen.

Het systeem is opgebouwd uit de volgende elementen:

- Elastische lijm.
- Dubbelzijdig FoamTape ter fixatie en als afstandhouder van de gevelpanelen.
- Voorbehandelingsmiddel draagconstructie zoals:
 - zwarte houtprimer voor verlijming op hout.
 - (wash)primer voor verlijming op aluminium.
- Voorbehandelingsmiddelen gevelpaneel zoals:
 - Primer.
 - Reiniger.
 - Kant-en-klare doekjes.

Raadpleeg de Simson Gevelplaatverlijmingstabel voor de juiste lijm en voorbehandelingsmethode.

In principe geschikt voor verlijming zijn platen op basis van:

- HPL.
- Vezelcement.
- Multiplex.
- Aluminium (sandwich).
- Keramiek.
- Steenwol.
- Natuursteen.

Raadpleeg de verwerkingsinstructies van de gevelplaatleverancier.

Eigenschappen:

- Eenvoudige en snelle montage.
- Duurzaam elastisch met optimale spanningsverdeling.
- Goede vocht- en weersbestendigheid.

Algemene verwerkingsvoorschriften gevelplaatverlijming

Draagconstructie

De draagconstructie waarop verlijmd kan worden is meestal hout of aluminium.

- **Geschikt hout:** Vierzijdig gladgeschaafde, schone, droge, stof- en vetvrije houtsoorten (vuren, grenen, meranti e.d.). Houtsoorten dienen voldoende duurzaamheid te hebben voor bouwconstructie volgens NEN 6702. Vochtgehalte van het hout mag maximaal 18% bedragen (droogteklaas II: winddroog). De houtsoorten mogen eventueel houtverduurzamingsmiddelen op basis van zouten, zink en koper bevatten volgens NEN 3251 (bijvoorbeeld door wolmaniseren, celcuriseren of improsoleren).
- **Geschikt metaal:** Droog en glad blank staal of aluminium. Deze metaalsoorten moeten bestand zijn tegen roestvorming en na bevestiging voldoen aan NEN 6702. Gemoffelde metalen zijn ook geschikt, hier gelden mogelijk andere verwerkingsvoorschriften. Raadpleeg hiervoor Bostik.
- **Grondverven:** Een beperkt aantal door middel van spuiten/sprayen opgebrachte grondverven zijn geschikt voor verlijming met de Simson gevelplaatlijmen. Raadpleeg hiervoor Bostik.

Ventilatie

Achter de gevelpanelen dient een geventileerde, doorgaande luchtsponw van minimaal 20 mm aanwezig te zijn. Daarnaast dienen aan boven- en onderzijde van de verlijmd gevelpanelen ventilatieopeningen aanwezig te zijn.

Ventilatieopening bij constructie tot 1 m:	20 cm ² /m ¹
Ventilatieopening bij constructie boven 1 m:	50 cm ² /m ¹

Minimale voegbreedte

De voeg tussen de panelen moet een minimale breedte van 10 mm hebben.

Maten en afstanden

De minimale breedtematen van de draagstijlen in de draagconstructie zijn afhankelijk van de functie van de draagstijl:

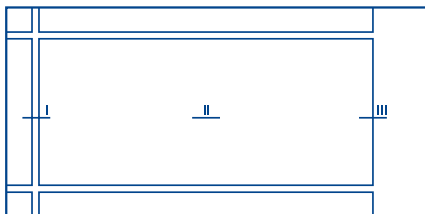
I. Stijl voor voegaansluiting:	95 mm
II. Eind- en middenstijl:	45 mm

Zie ook detailtekeningen.

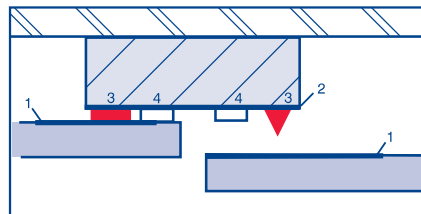
Minimale dikte draagstijl	19 mm
---------------------------	-------

Detailtekeningen

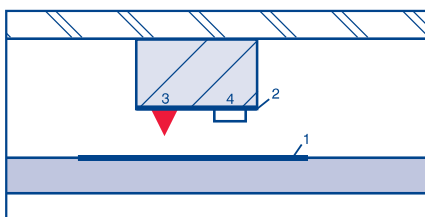
Gevel/wand (vooraanzicht)



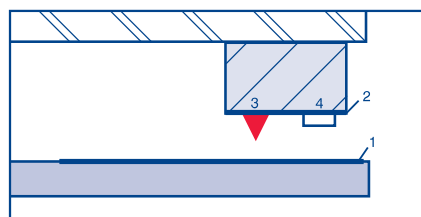
I. Stijl voor voegaansluiting



II. Tussen/middenstijl



III. Eindstijl



1. Voorbehandeling van paneel
2. Voorbehandeling van drager

3. LIJM: Simson PanelTack of PanelTack HM
4. Simson FoamTape

Algemene verwerkingsvoorschriften gevelplaatverlijming

Verwerking

Omstandigheden bij verwerking

De gevelplaten kunnen zowel in de fabriek als op de bouwplaats verlijmd worden.

De volgende verwerkingsvoorwaarden gelden:

- Niet voorbehandelen of lijmen als er neerslag valt.
- Niet voorbehandelen of lijmen bij zeer hoge luchtvochtigheid, bijvoorbeeld bij dichte mist.
- Voorkom condensvorming op de panelen en draagconstructie.
- Verwerken tussen +5°C en +30°C.

Voorbehandeling van de hechtvlakken:

De ondergronden moeten schoon, droog, stof- en vetvrij zijn.

1. Voorbehandeling draagconstructie

Raadpleeg de Simson Gevelplaatverlijmingstabel voor de juiste voorbehandelingsmethode.

Houten draagconstructie:

Gesloten blik Simson Primer SX Black goed schudden voor gebruik en primer in de verfbak gieten. Gebruik de speciale applicatieset met rollers. Breng de primer voldoende dik aan zodat deze een gesloten laag c.q. film vormt. Na het opbrengen minimaal 60 minuten laten drogen. Voor meer informatie; zie TI-blad en etiket.



Voorbehandeling houten draagconstructie Primer SX Black

Aluminium draagconstructie: Breng, direct vanuit het blik, Simson Primer PanelTack aan op een droge, schone, pluis- en kleurstofvrije doek of tissue papier. Wrijf de draagconstructie hiermee stevig af. Na het opbrengen minimaal 10 minuten laten drogen. Voor meer informatie; zie TI-blad en etiket.

2. Voorbehandeling gevelpaneel

Raadpleeg de Simson Gevelplaatverlijmingstabel voor de juiste voorbehandelingsmethode.

In een enkel geval kan het schuren van de plaat, voorafgaand aan reiniging en eventuele primerapplicatie noodzakelijk zijn. Voor meer informatie; zie betreffend TI-blad en etiket.

Er zijn diverse mogelijkheden wat betreft de voorbehandeling:

2.a. Simson Easy Clean Wipes

Over de volle lengte en in ruime banen van 10-15 cm het hechtvlak stevig met de doekjes afwrijven. Deze gebruiksklare doekjes zijn mens- en milieuvriendelijker dan de gebruikelijke oplosmiddelhoudende primers. Met name geschikt voor de grotere verwerkers. Na het opbrengen minimaal 10 minuten laten drogen.



2.b. Simson Primer PanelTack

Breng, direct vanuit het blik, Primer PanelTack aan op een droge, schone, pluis- en kleurstofvrije doek of tissue papier. Wrijf de gevelplaat hiermee stevig af. Na het opbrengen minimaal 10 minuten laten drogen.



2.c. Simson Cleaner 14

In een enkel geval wordt enkel reinigen met Simson Cleaner 14 geadviseerd; de verwerkingswijze wijkt daarbij niet af van onder 2.b.

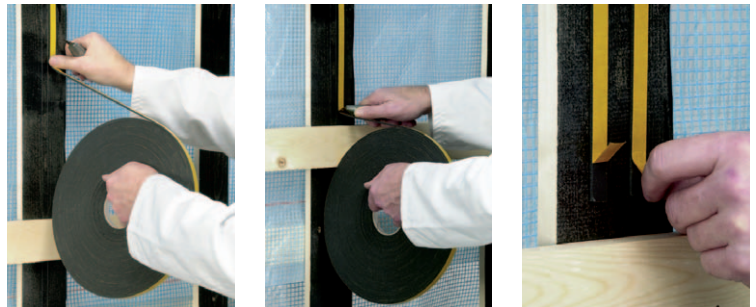
Algemene verwerkingsvoorschriften gevelplaatverlijming

2.d. Simson Primer MSP of Primer SX Black

Voor poreuze panelen kan Simson Primer MSP of SX Black geadviseerd worden. Gesloten blik goed schudden voor gebruik en primer in de verfbak gieten. Gebruik de speciale applicatieset met rollers. Breng de primer dusdanig dik aan dat deze een gesloten laag c.q. film vormt. Na het opbrengen minimaal 60 minuten laten drogen.

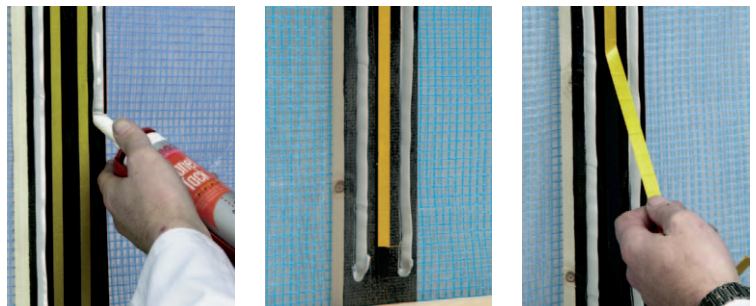
3. Aanbrengen Simson FoamTape

FoamTape wordt na het drogen van de primers uitsluitend verticaal en ononderbroken op de draagconstructie aangebracht. FoamTape stevig aandrukken en afsnijden met een scherp mes. Houd voor de juiste plaats en lengte van de tape rekening met de afmetingen van de draagstijlen, de afmetingen van de plaat en de benodigde ruimte voor de lijm.



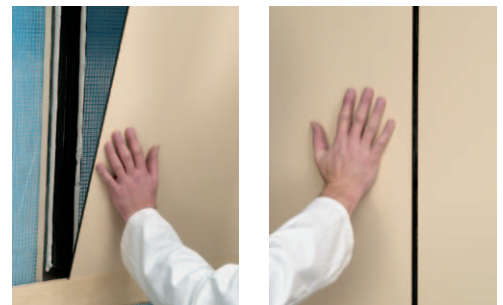
4. Aanbrengen montagelijm met speciale tuit

De lijm uitsluitend verticaal en ononderbroken aanbrengen, nadat de FoamTape is aangebracht. Gebruik hiervoor hand- of luchtpistolen. Eén speciale V-tuit is bijgesloten bij elk patroon. Hiermee wordt een driehoeksriil aangebracht met een breedte en hoogte van 9 mm. De tuit voorkomt luchtinsluiting en onnodig lijmverlies. Na aanbrengen van de FoamTape dient de schutlaag niet direct verwijderd te worden.



5. Plaatsen paneel

Verwijder de schutfolie van de FoamTape. De plaat dient uiterlijk 10 minuten na het aanbrengen van de lijm geplaatst te worden. Plaats de plaat door deze zacht aan te drukken en eventueel te corrigeren. Voordat het paneel de FoamTape raakt is dit nog mogelijk. Gebruik voor het goed positioneren eventueel afstandhouders, steunblokjes of een horizontale stelregel. Gebruik eventueel een glasklem om de grip te verbeteren. Is het paneel eenmaal goed gepositioneerd, dan dient deze stevig te worden aangedrukt, waardoor ook de FoamTape volledig wordt geraakt. Corrigeren is nu niet meer mogelijk. Zie detailtekeningen.



6. Reinigen

Verse primer- of lijmresten verwijderen met Simson Liquid 1.

Bostik B.V.

Postbus 303
5201 AH 's-Hertogenbosch
Tel: +31 (0)73 6 244 244
Fax: +31 (0)73 6 244 344
E-mail: infol@bostik.com
Internet: www.bostik.nl

Bostik Belux SA-NV

Meulestedekaai 86
B-9000 Gent
Tel: +32 (0)9 255 17 00
Fax: +32 (0)9 255 17 01
E-mail: info@bostik.be
Internet: www.bostik.be